



Úvodem

Hlavním tématem tohoto vydání Zpravodaje ČSVE jsou výstupy z tiskové konference Českého sdružení regulovaných elektroenergetických společností (ČSRES). Tato tisková konference se uskutečnila 1. července a byla věnována především obnovitelným zdrojům energie (OZE).

Podle ČSRES nadále trvají důvody, které vedly distribuční společnosti v polovině února k pozastavení vydávání kladných stanovisek k připojování neregulovatelných obnovitelných zdrojů. Sdružení ale upozorňuje, že technické limity přenosové a distribuční sítě nejsou v současnosti jediným omezením, které nekontrolovaný rozvoj „některých“ OZE přinesl. Kvůli letošního rapidnímu nárůstu instalovaného výkonu fotovoltaických elektráren nepokryje příspěvek na výkup elektřiny z OZE reálné náklady na podporu. Část příspěvku tedy budou muset z vlastních prostředků uhradit distribuční společnosti, které jsou podle současné legislativy povinny zajistit výplatu podpory výroby elektřiny z OZE.

Bohužel, větrné elektrárny jsou v tomto ohledu stále „házeny do jednoho pytle“ s elektrárnami fotovoltaickými, i když výkupní ceny elektřiny vyrobené v těchto zdrojích leží na opačných koncích spektra výkupních cen elektřiny z OZE. Rovněž tak výše instalovaného výkonu se výrazně liší a tento rozdíl se ke konci roku ještě prohloubí. Je zajímavé, že provozovatelé distribučních a přenosové soustavy stále evidují značné výkony plánovaných větrných elektráren (viz tabulky č. 1 a 2). Z tabulky č. 1 vyplývá, že předpokládaný **reálný** instalovaný výkon VTE by v prosinci 2010 měl dosáhnout 458 MW! V současnosti máme v ČR instalovaný výkon VTE ve výši 196 MW, takže dle ČSRES by se měl do konce roku více než zdvojnásobit. To by snad nepředpokládal ani největší optimista z lidí, kteří mají zkušenosti s větrnou energetikou u nás.

Dalšími zajímavými výstupy z tiskové konference ČSRES jsou předpokládané scénáře vývoje nákladů na podporu VTE a FVE a jejich promítnutí do ceny elektřiny. Z tabulky č. 3 je přitom jasně vidět, že VTE se na těchto nákladech přímo podílejí pouze 6 %. Obdobný poměr se dá pro VTE předpokládat i u dalších dodatečných nákladů, které jsou uvedeny.

Stav žádostí k 31. 5. 2010 (tabulka č. 1)

Stav žádostí k 31.5.2010	Celkem povolené žádosti k 31.5.2010	Uzavřena smlouva o připojení k 31.5.2010	Zaslán návrh smlouvy investorovi k 31.5.2010	Kladné stanovisko zatím bez smlouvy k 31.5.2010	Bylo instalováno v síti k 31.5.2010	Předpokládaný výkon ke konci 2010 v síti (součet instalovaného a nového výkonu)	
	MW	MW	MW	MW	MW	MW	
ČEZ	VTE	1 352	374	0	978	168	434
	FVE	2 648	1 233	0	1 415	232	1 253
E.ON	VTE	270	6	6	259	18	24
	FVE	1 525	817	257	450	311	1 170
PRE	VTE	0	0	0	0	0	0
	FVE	59	0	0	59	2	42
ČEPS	VTE	737	0	200	537	0	0
	FVE	66	30	0	36	0	30
Celkem žádostí	VTE	2 359	380	206	1 774	186	458
	FVE	4 298	2 080	257	1 960	545	2 495
Celkem VTE + FVE (Pinst)		6 657	2 460	463	3 734	731	2 952

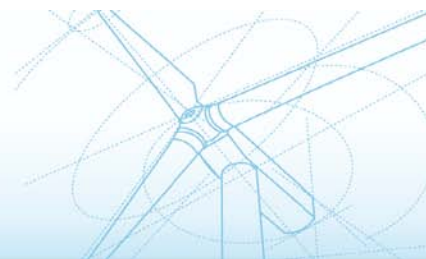


7/2010

Vývoj stavu žádostí (tabulka č. 2)

Stav žádostí		Celkem povolené žádosti	Uzavřena smlouva o připojení	Zaslán návrh smlouvy investorovi	Kladné stanovisko zatím bez smlouvy	Bylo instalováno v síti	Reálný odhad instalovaného výkonu v síti k 12/2010	
		MW	MW	MW	MW	MW	MW	
	Celkem žádostí	VTE	2 786	780	0	2 006	185	303
		FVE	5 277	1 572	137	3 568	487	1 682
31.1.2010	Celkem VTE + FVE (Pinst)		8 063	2 352	137	5 574	672	1 985
	Celkem žádostí	VTE	2 503	422	0	2 081	186	
		FVE	4 834	1 876	262	2 696	500	
31.3.2010	Celkem VTE + FVE (Pinst)		7 337	2 298	262	4 777	686	
	Celkem žádostí	VTE	2 429	389	0	2 040	186	
		FVE	4 485	1 912	230	2 343	514	
30.4.2010	Celkem VTE + FVE (Pinst)		6 913	2 301	230	4 383	700	
	Celkem žádostí	VTE	2 359	380	206	1 774	186	458
		FVE	4 298	2 080	257	1 960	545	2 495
31.5.2010	Celkem VTE + FVE (Pinst)		6 657	2 460	463	3 734	731	2 952

Zdroj: Tisková konference ČSRES dne 1. 7. 2010



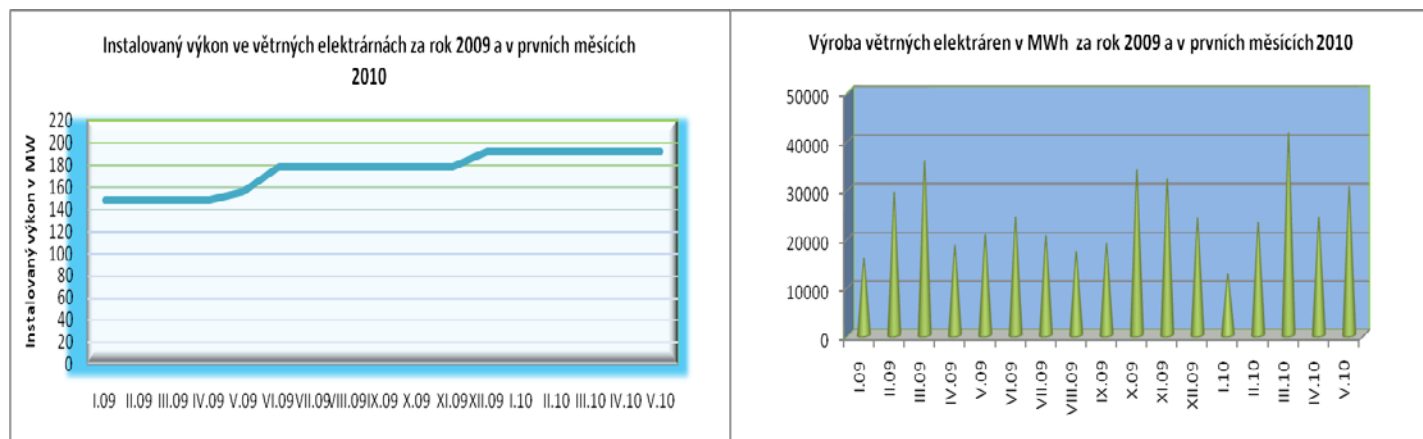
Ekonomika – celkové náklady na podporu FVE a VTE v ČR pro období let 2010 – 2030 (tabulka č. 3)

Přímé náklady výkupu elektřiny z FVE	74,4 %
Přímé náklady výkupu elektřiny z VTE	6,0 %
náklady na zajištění dodatečných PpS	6,5 %
Náklady vynucených investic	2,4 %
Náklady na dodatečnou regulační energii	10,7 %
Celkem hrubé náklady	100,0 %
Celkem hrubé náklady v mil. Kč	866 000

Zdroj: Tisková konference ČSRES dne 1. 7. 2010

Statistika

Z pohledu statistiky jsme si pro toto číslo Zpravodaje dovolili uvést celkové instalace a výrobu větrných elektráren v roce 2009 a 2010.



Informace o kompletních výsledcích je možno dohledat na www.eru.cz v sekci Elektřina, Statistika, Roční zprávy o provozu.



Aktuality - Legislativa

Změny PPPS a PPDS

Ve Zpravodaji č. 5/2010 jsme Vás informovali o přípravě změn v Pravidlech provozování přenosové soustavy (PPPS) a Pravidlech provozování distribučních soustav (PPDS). Energetický regulační úřad projednal připomínky, které k uvedeným dokumentům ve stanoveném termínu obdržel, a dne 7. 6. 2010 změny obou kodexů schválil. Tyto změny nabyly právní moci v následujících termínech:

- ▶ ČEPS, a.s. – 11. 6.
- ▶ ČEZ Distribuce, a.s. – 10. 6.
- ▶ PREdistribuce, a.s. – 15. 6.
- ▶ E.ON Distribuce, a.s. – 23. 6.

Kodexy včetně schválených doplňků jsou zveřejněny na webových stránkách jednotlivých společností (vyjma E.ON Distribuce). Změna č. 1/2010 k PPDS zejména upřesňuje posuzování žádosti o připojení z hlediska volné kapacity v elektrizační soustavě a přináší vyšší a přesnější požadavky na vybavení výroben ochrannými mechanismy a zařízením umožňujícím dálkové řízení výroby dispečinkem provozovatele DS. Připomínky ČSVE k upřesnění postupů dle novely vyhlášky 51/2006 Sb., o podmínkách připojení k elektrizační soustavě nebyly akceptovány.

Novela energetického zákona

Ministerstvo průmyslu a obchodu předložilo dne 22. 6. 2010 do meziresortního připomínkového řízení další rozsáhlejší novelu zákona č. 458/2000 Sb., energetický zákon. Hlavním důvodem je nutnost implementace evropské legislativy, a to směrnice 2009/72/ES o společných pravidlech pro vnitřní trh s elektřinou a o zrušení směrnice 2003/54/ES.

Pro výrobce elektřiny může tato nová právní úprava znamenat zejména znovuzavedení institutu státní autorizace na výstavbu výroben elektřiny, která byla zrušená téměř přesně před rokem (zákonem č. 158/2009 Sb. s účinností od 4. 7. 2009). Nově by se však nutnost získání státní autorizace na výstavbu výroby měla vztahovat již na zdroje od 1 MW, z obnovitelných zdrojů tedy právě na všechny projekty větrných elektráren, počítáme-li s instalací dnes nejběžnějších 2MW technologií.

Státní autorizace je v návrhu navíc koncipovaná tak, že na její udělení není právní nárok, a důvody jejího neudělení tedy nebude možné přezkoumávat, odvolání není možné. Tento koncept vychází z předchozí právní úpravy, je však v rozporu s implementovanou směrnicí, která požaduje, aby žadatelé byli vždy vyrozuměni o důvodech zamítnutí povolení, které musí být objektivní a opodstatněné, a zejména aby měl žadatel k dispozici opravné prostředky.

Přestože ČSVE nebyla k připomínkování této novely přizvaná, pokusili jsme se své postřehy na Ministerstvu průmyslu a obchodu uplatnit. O cestě této novely legislativním procesem Vás budeme dle dostupných zpráv informovat.

Priority členů nové vlády

Dne 13. 7. 2010 jmenoval prezident ČR Václav Klaus novou vládu v čele s premiérem Petrem Nečasem. Do čela pro náš obor důležitých ministerstev byli jmenováni pan Martin Kocourek (ODS) na post ministra průmyslu a obchodu a pan Pavel Drobil (ODS) na post ministra životního prostředí.

Martin Kocourek se v rozhovoru pro deník E15 dne 26. 7. 2010 vyjádřil mj. k otázce obnovitelných zdrojů energie: „*Obnovitelné zdroje v Česku budoucnost samozřejmě mají. Za prvé je to jedna z alternativních cest, jak upravit náš energetický mix, za druhé jsme se k využívání obnovitelných zdrojů zavázali Evropské unii. Musíme si ale uvědomit, že možnosti obnovitelných zdrojů nejsou nekonečné. Jsou limitovány naší geografickou polohou a dalšími faktory. Pokud budeme schopni dosáhnout třinácti procent obnovitelných zdrojů v energetickém mixu v roce 2020, bude to maximum našich možností. Přijímat další závazky by bylo velmi problematické.*“ (více na www.e15.cz, www.mpo.cz)

Rovněž Pavel Drobil zmínil energetiku jako jednu z prioritních oblastí, kterým hodlá věnovat svoji pozornost a které představil na tiskové konferenci dne 22. 7. 2010. Dle jeho vyjádření chce ministerstvo životního prostředí v oblasti energetiky podporovat efektivní a ekologicky udržitelné formy obnovitelných zdrojů energie. Nehodlá podporovat jakékoliv obnovitelné zdroje, ale biomasu, bioplynové stanice a někde tepelná čerpadla, naopak dotace státu by neměly jít do fotovoltaiky a větrných elektráren (více na www.mzp.cz). Oba ministři se shodují na nutnosti podpory jaderného programu a dostavbě jaderné elektrárny Temelín.



Pořádané akce

Vzhledem k době dovolených v období letních prázdnin v tomto čísle neuvádíme žádné pořádané akce.

