

A group of people, including children and adults, are holding up protest signs. Each sign features a stylized wind turbine with a large red 'X' over it, indicating opposition to wind energy. The background is a textured, light-colored wall.

Sociálně-geografická analýza vnímání a postojů veřejnosti k větrným elektrárnám (VTE)

Mgr. Bohumil Frantál

Ústav geoniky Akademie věd ČR, Oddělení environmentální geografie

Využití větrné energie: globální výzva – lokální kontroverze

- Z hlediska realizace projektů výstavby větrných elektráren (VTE) je klíčovou otázkou **sociální akceptace** - nejen ze strany rezidentů dotčených lokalit, ale i z pohledu širší veřejnosti, politické reprezentace a médií
- Podrobné empirické studie zaměřené na otázky percepce vlivu VTE na životní prostředí, krajinu a kvalitu života obyvatel jsou již delší dobu realizovány v zahraničí...

X

... v ČR (a SR) podobné práce zatím chybí - převažují spekulace, šíří se mýty a většinou přehnané obavy

→ Cílem příspěvku není diskutovat možnosti umístění a výstavby VTE na základě „objektivních“ kritérií a lokalizačních limitů, ale analyzovat a zhodnotit tento fenomén z hlediska **subjektivní percepce** samotnými sociálními aktéry (obyvateli dotčených oblastí).

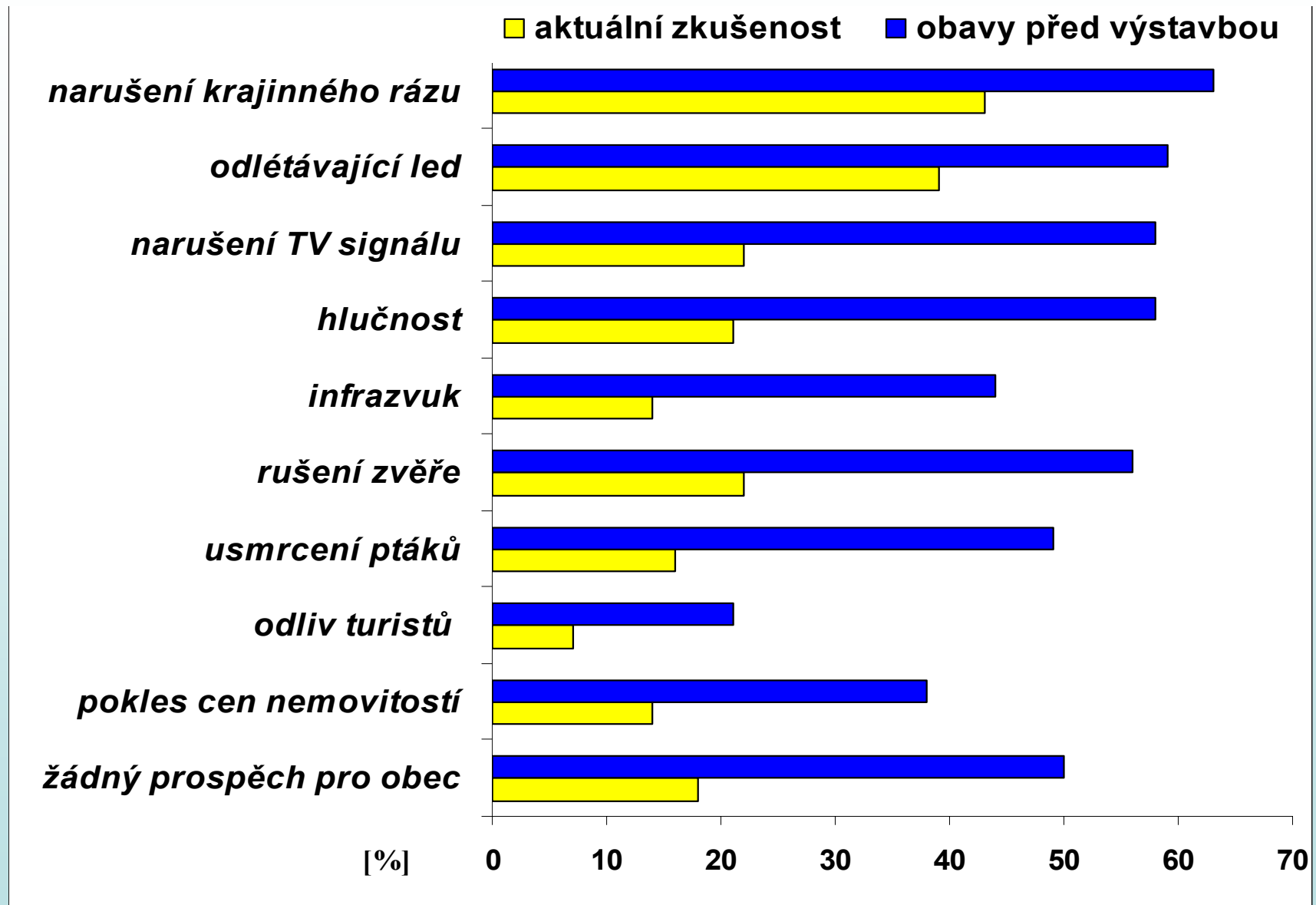
Metodika výzkumu

- standardizovaná dotazníková šetření (červen/srpen 2008), celkem 551 respondentů (kvótní výběr) v 6 lokalitách
Pavlov (JI), Protivanov (PV), Drahaný (PV), Odry (NJ) - zájmové území
Bantice (ZN) + Poysdorf (Horní Rakousko) - kontrolní / srovnávací území
- Cíl: postižení vybraných relativních ukazatelů, vztahů a vývojových trendů postojů záměrně vybraného populačního segmentu (tj. rezidentů lokalit dotčených výstavbou) → z výsledků lze vyvodit některé obecné závěry a hodnocení

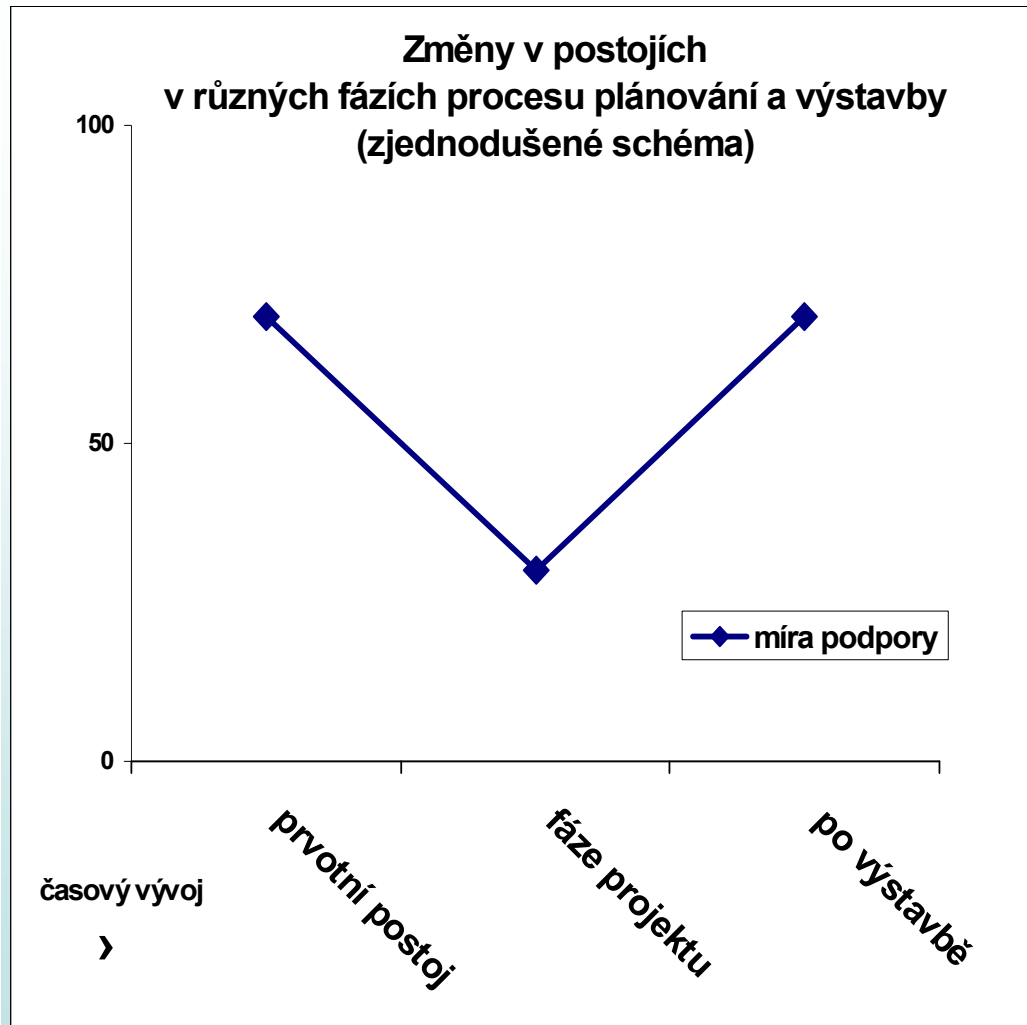
Výzkumné otázky:

- *Jak jsou VTE vnímány obyvateli lokalit, kde byla výstavba již realizována a je fenomén percepce prostorově diferencován?*
- *Do jaké míry se liší současné vnímání a postoje lidí od předchozích obav a očekávání?*
- *Jaké negativní environmentální a sociální důsledky jsou nejčastěji spojovány s jejich provozem?*
- *Jaké zdroje informací a které další faktory se podílejí na utváření postojů k VTE?*
- *Do jaké míry existují názorové rozdíly na tuto problematiku v tuzemských podmínkách ve srovnání s jinými zeměmi střední Evropy?*

Změny ve vnímání dílčích impaktů VTE v průběhu času



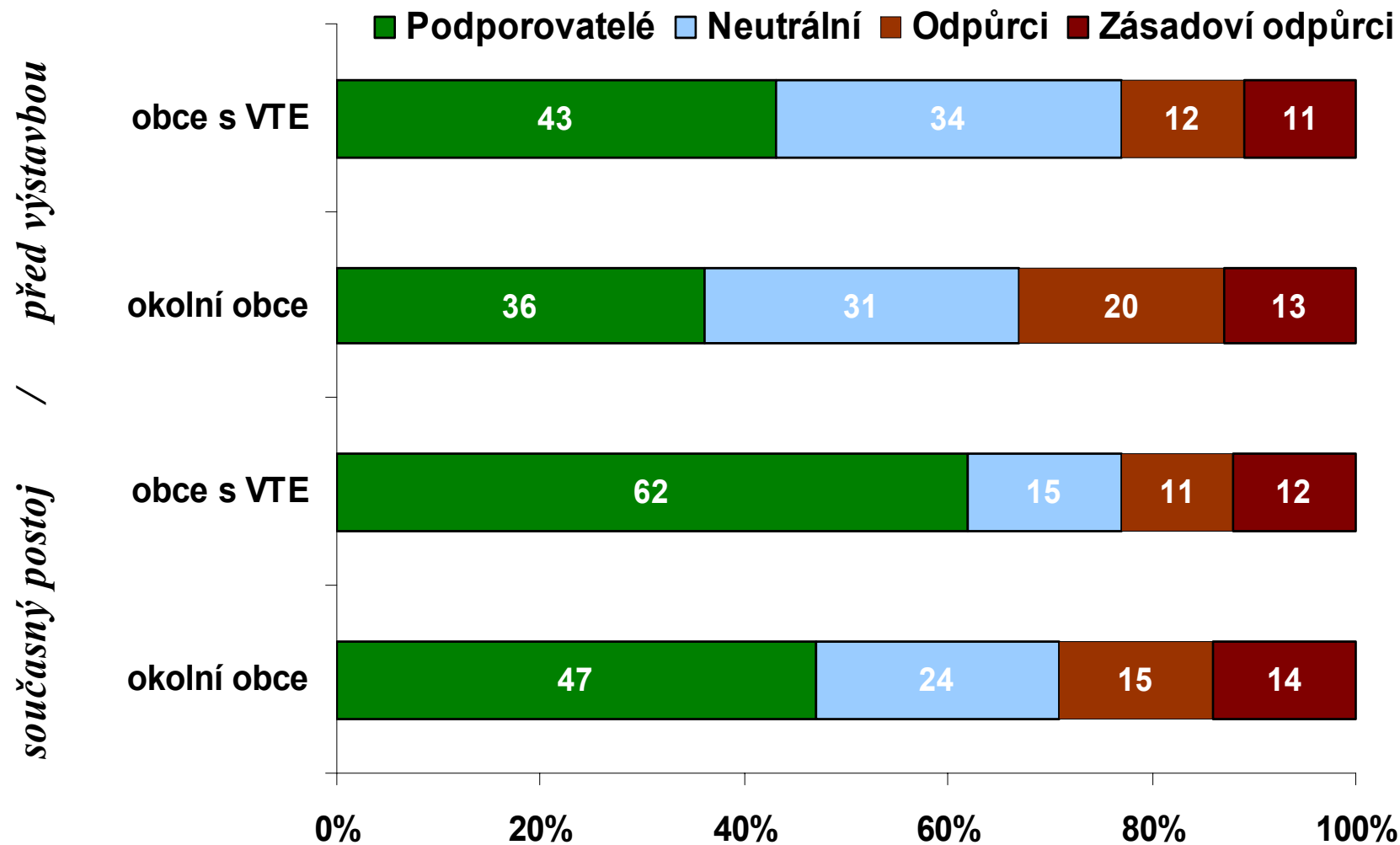
Časový vývoj postojů k VTE



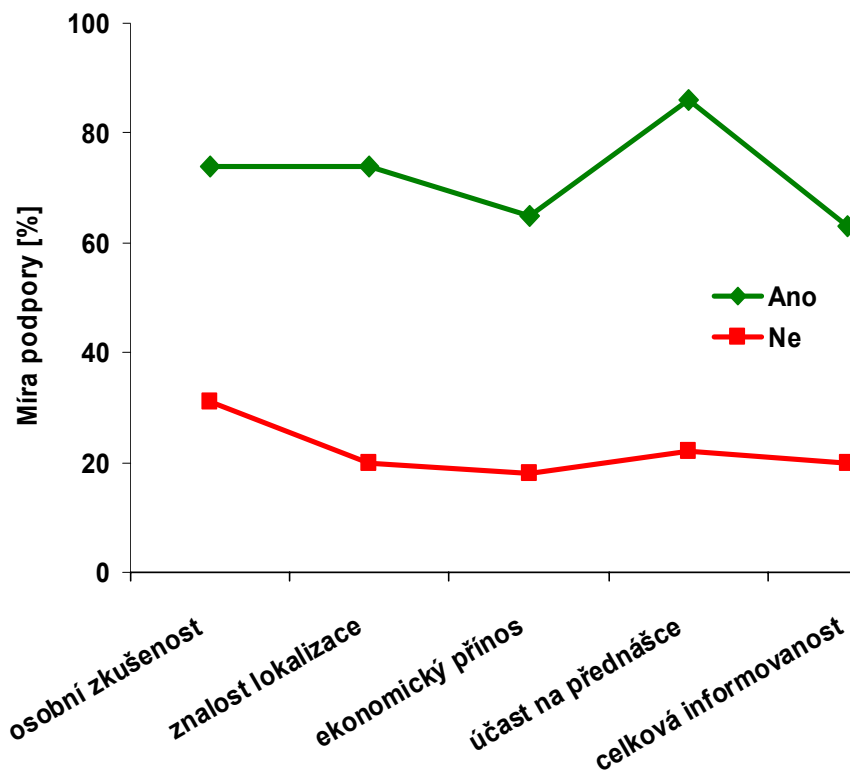
- Subjektivní vnímání impaktů ovlivňuje obecný postoj člověka k využívání větrné energie a míru opozice či podpory konkrétního projektu výstavby
- Míra vnímání negativních dopadů klesá a následně míra podpory projektu narůstá v průběhu času.
- Současná podpora (po 1-3 letech zkušeností s provozem VTE) je vyšší, nežli byla v době plánování a rozhodování o výstavbě.

Výsledky korespondují se závěry výzkumů ze zahraničí - potvrzují **dynamický vývoj postojů** v návaznosti na probíhající fáze plánování projektu VTE, jejich výstavby a následném provozu.

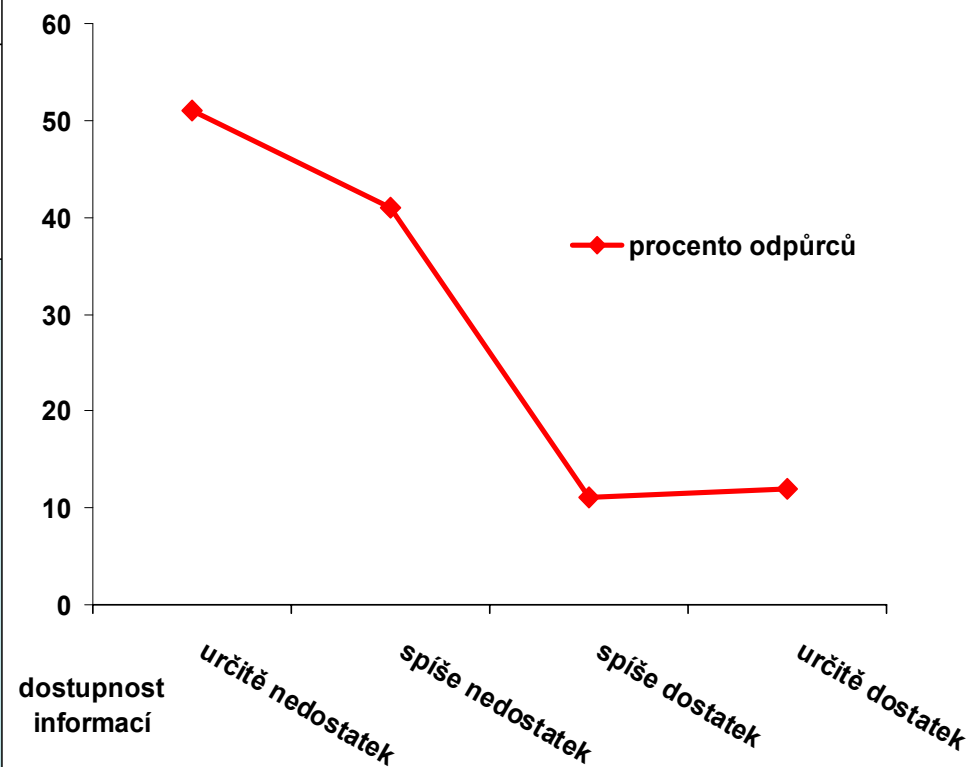
Rozdíly v postojích v průběhu času a podle příslušnosti k obci



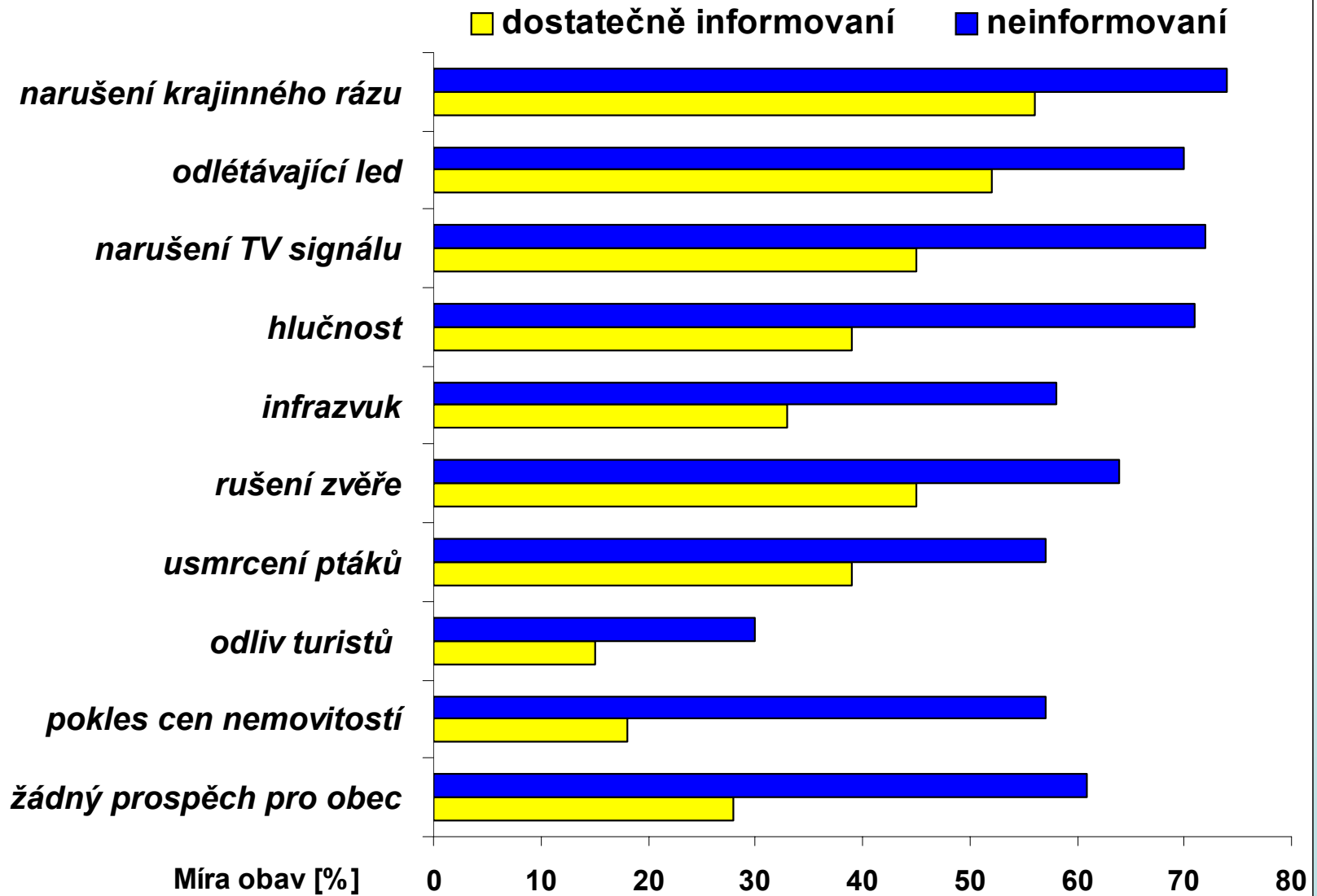
Míra podpory ve vztahu k informovanosti



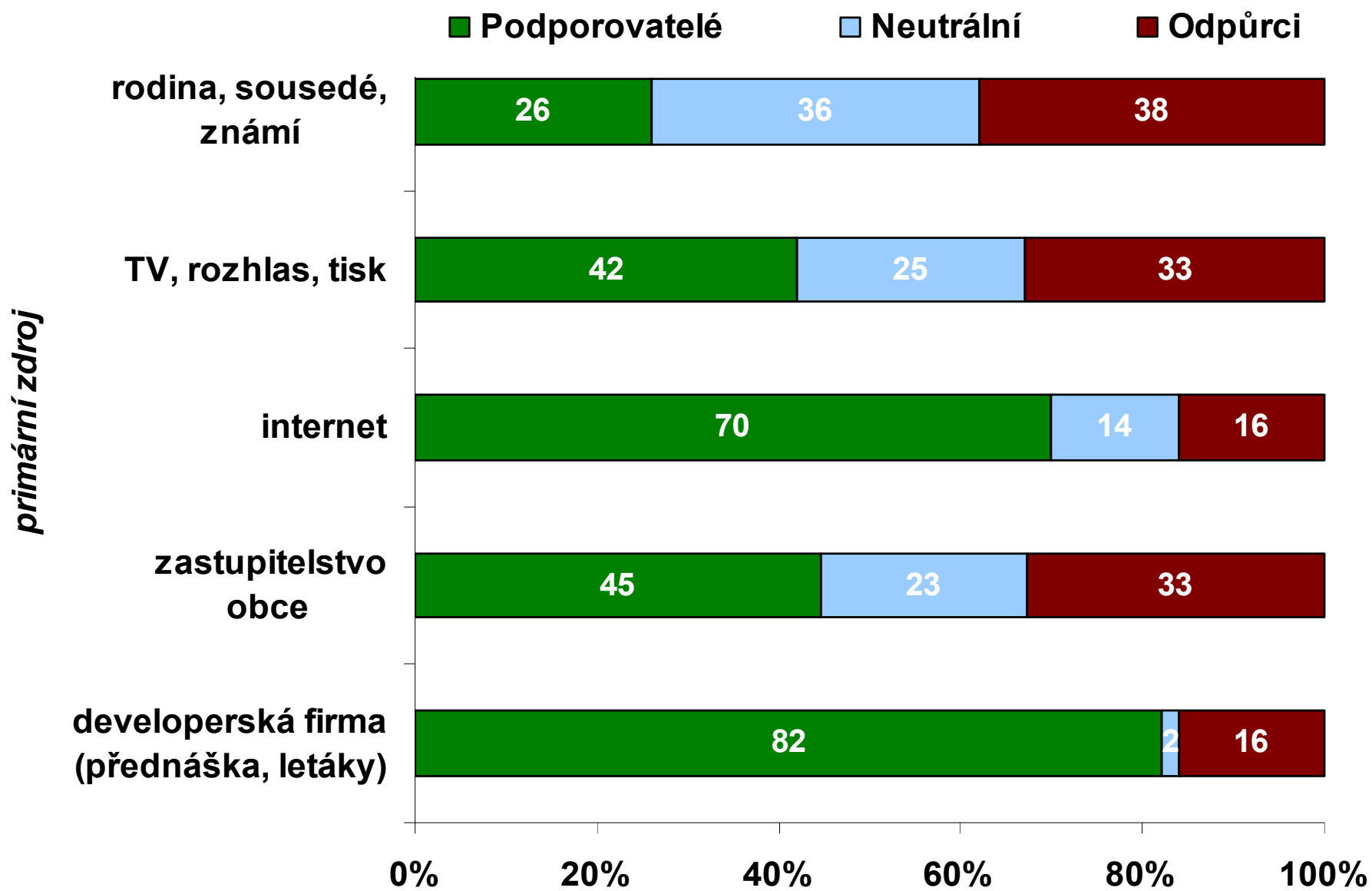
Míra opozice ve vztahu k informovanosti



Míra obav z negativních vlivů VTE v závislosti na informovanosti o problematice



Míra podpory VTE v závislosti na zdroji informací



Dílčí závěry

- Existuje přímá úměra mezi subjektivním vnímáním impaktů, mírou obav a obecným postojem člověka k VTE a mírou podpory či opozice k projektu výstavby. Základní determinantou obav z VTE je neznalost problematiky a předsudky.
- Obavy z negativních impaktů VTE se výrazně snižují v průběhu času a míra podpory narůstá na základě osobní nezprostředkované zkušenosti s provozem VTE.
- Větší část odpůrců pochází z obcí vzdálenějších od míst, kde VTE stojí - lidé žijící v blízkosti VTE vykazují nižší míru vnímání negativních impaktů i menší odpor vůči výstavbě
- Kromě osobní zkušenosti a slabšího vlivu předsudků, zde zároveň působí i faktor ekonomických výhod, které získávají právě obce, na jejichž katastru VTE stojí.
- Téměř polovina respondentů ze skupiny odpůrců přiznala, že by souhlasili s výstavbou v případě, že by z toho měli oni či jejich domácnost ekonomický přínos (finanční příspěvek občanům, levnější elektřina v obci, ap.)

Za klíčové faktory zvyšující míru akceptace ze strany veřejnosti lze označit:

- (1) **úroveň informovanosti** o problematice, včetně „*good practices*“ (kladných příkladů fungování větrných parků)
- (2) transparentní plánování projektů - **otevřenou komunikaci** a **participaci obyvatel** v rozhodovacím procesu
- (3) **ekonomický užitek** - pro obce (přímý finanční příspěvek + procentuální výnosy), případně i pro obyvatele (investiční spoluúčast?)

Větrné elektrárny a územní rozvoj cestovního ruchu

(-) stavby, které by měly odstrašovat potenciální návštěvníky a turisty od návštěvy dané lokality / regionu - ???

(+) doplněk a součást okolní krajiny - nový architektonický prvek, přinášející jí nový rozměr a hodnotu;

(+) stavby přinášející obcím do pokladny přímý finanční zisk, který je možno využít jak formou investic do infrastruktury, tak i na rozvoj cestovního ruchu a marketingovou propagaci lokality (informační tabule, naučné stezky a cyklostezky, podpora kulturních či sportovních akcí, mediální propagace);

(+) objekty rozšiřující možnosti turistických aktivit těm, které zajímá téma výroby elektrické energie či moderních technologií obecně (v tomto smyslu VTE představující formu technických památek fungují jako cíle naučných a tématických tras a poznávacích exkurzí);

(+) fenomén umožňující rozvinout informační a vzdělávací aktivity a posílit v rámci místní komunity povědomí o problematice obnovitelných zdrojů energie v kontextu ochrany životního prostředí.

Případová studie – Slezská Harta, Krušné Hory

2 srovnávací zájmová území: okolí nádrže Slezská Harta (potenciální výstavba VTE) a okolí Božího Daru a Kryštofových Hamrů v Krušných Horách (VTE v provozu).

- Slezská Harta - rekreační oblast s významným přírodním potenciálem... katastr Leskovce n/Mor. – kandidát výstavby... VTE vstřícně přijaty ze strany zastupitelstva i residentů...- dle politiků: kolize s plány rozvoje cestovního ruchu v oblasti - ztráta atraktivity území ?*
- Krušné Hory - v současnosti území s nejvyšším nainstalovaným výkonem VTE v ČR*

Celkem 156 respondentů-turistů a 73 zástupců podnikatelských subjektů.

Otázky:

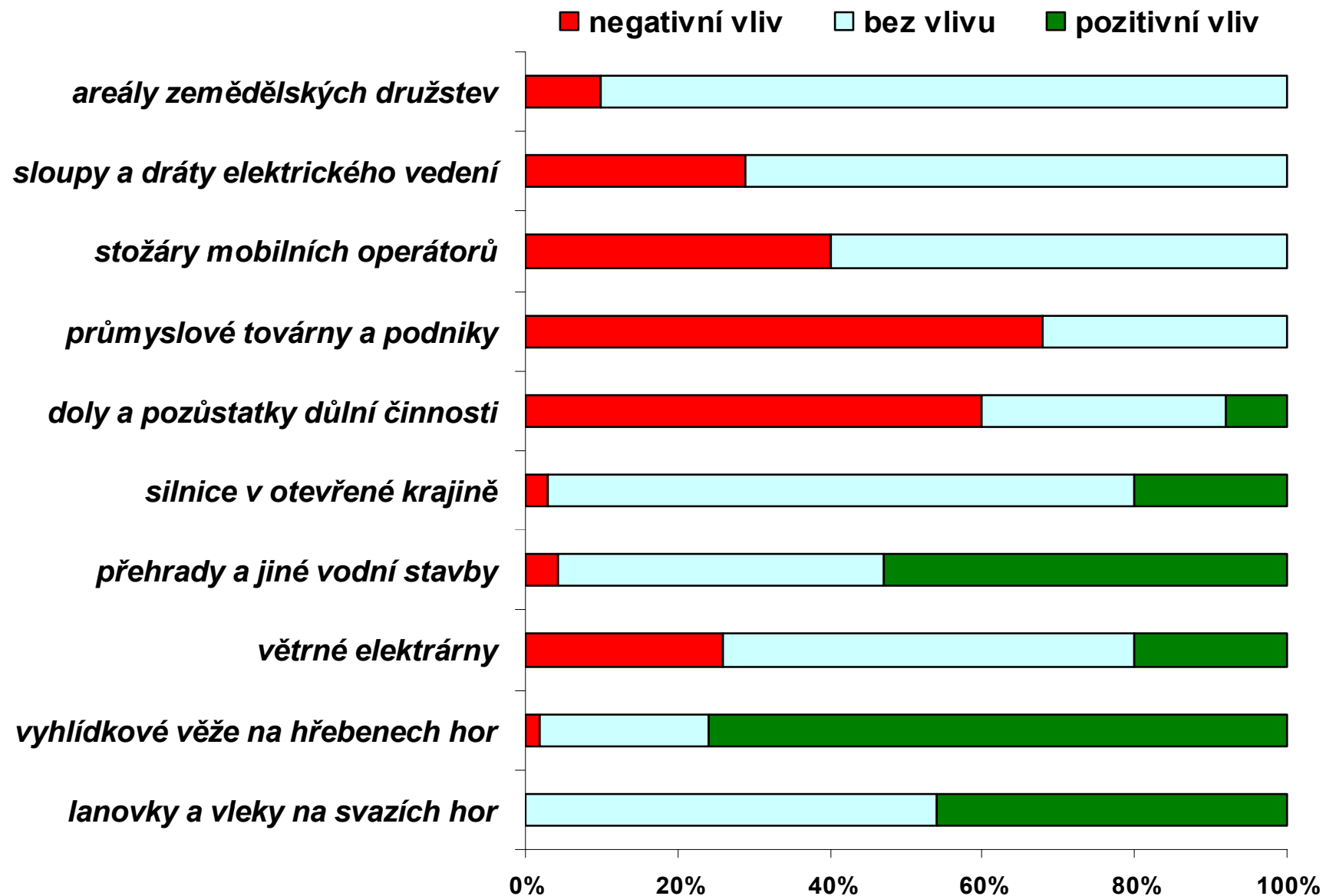
- identifikovat, jaké dopady má či může mít přítomnost VTE v těchto lokalitách na jejich vnímání z pohledu turistů*
- zda ovlivní budoucí návštěvnost těchto míst*
- potenciální zájem lidí navštívit místa s VTE*

Postoje turistů na otázky možnosti využití VTE pro rozvoj turistického ruchu

Výrok / postoj [%]	souhlasím	nevím	nesouhlasím
<i>VTE jako obnovitelný zdroj pozitivně přispívají k ochraně životního prostředí</i>	69 %	13 %	18 %
<i>VTE výrazně narušují českou krajinu.</i>	27 %	5 %	68 %
<i>Pokud bych věděl, že v nějaké lokalitě stojí VTE, raději bych tam nejel.</i>	6 %	10 %	84 %
<i>Měl bych zájem navštívit VTE, pokud by zde fungovalo informační centrum.</i>	65 %	8 %	27 %
<i>Raději bych viděl malé parky s 3-5 turbínami na mnoha různých místech než jeden velký park s 80-100 turbínami</i>	60 %	30 %	10 %

Zdroj: vlastní výzkum, N = 156

Vliv různých staveb v krajině na prožitek z dovolené z pohledu návštěvníků / turistů



Hodnocení vlivu VTE na cestovní ruch

Tab. 2: Vyhodnocení odpovědí na otázku: „Má (měla by) přítomnost VTE v místě trávení vaší dovolené či výletu vliv na rozhodování o tom, zda sem v budoucnu ještě přijedete nebo ne?“

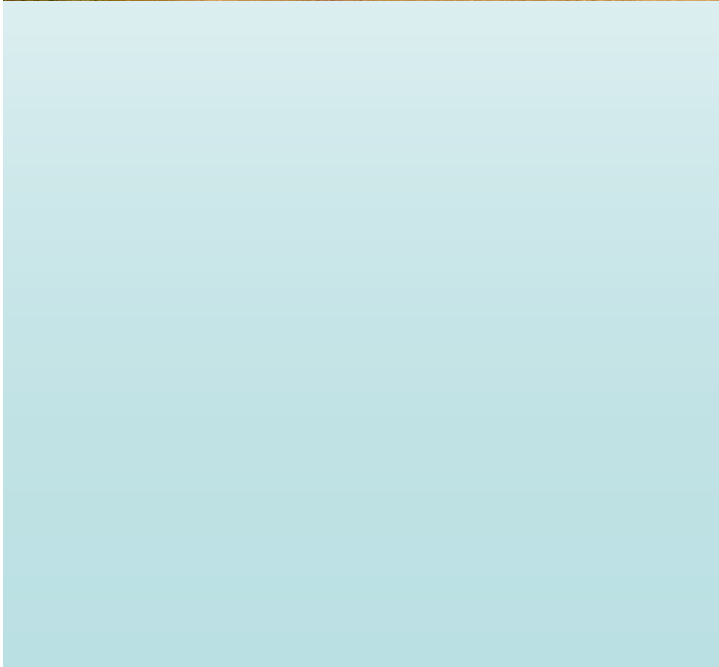
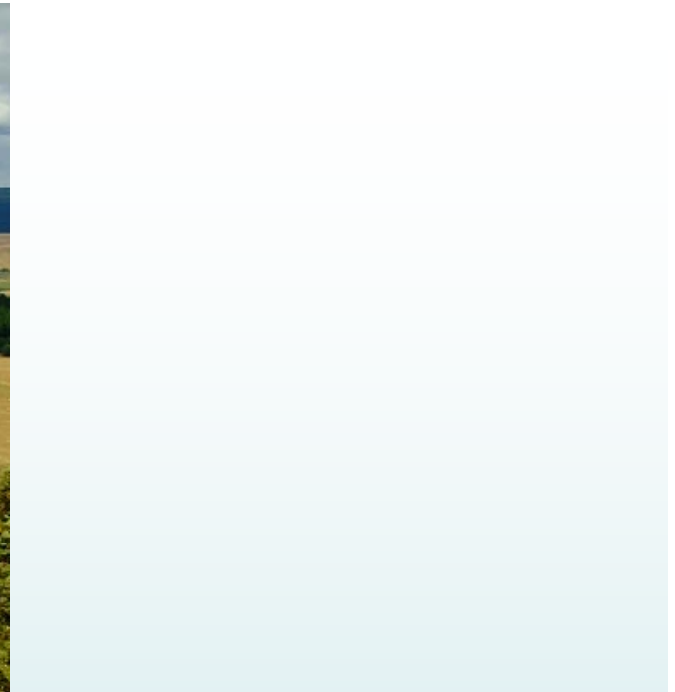
Lokalita	VTE ovlivní pozitivně	VTE nemají vliv	VTE ovlivní negativně
Krušné Hory	1,5 %	95 %	3,5 %
Slezská Harta	4 %	90 %	6 %

Zdroj: vlastní výzkum

Tab. 4: Postoje zástupců podnikatelských subjektů k VTE (průměr za obě zájmová území)

Aspekt / postoje [%]	Pozitivní	Neutrální	Negativní
Vliv VTE na cestovní ruch	5 %	85 %	10 %
Obecný postoj k VTE	13 %	62 %	25 %

Zdroj: vlastní výzkum





Děkuji za pozornost !



Příspěvek byl vytvořen v rámci grantového projektu GA AV ČR (č. KJB700860801) "Využití větrné energie: Hodnocení prostorových vztahů, environmentálních aspektů a sociálních souvislostí pomocí nástrojů GIS"